



MINISTERSTVO  
PRŮMYSLU A OBCHODU

## Zpráva o průběžné evidenci průkazů energetické náročnosti budov za II. čtvrtletí 2019

PRŮKAZ ENERGETICKÉ NÁROČNOSTI BUDOVY	
vydaný podle zákona č. 406/2000 Sb., o hospodaření energií, a vyhlášky č. xxx/2012 Sb., o energetické náročnosti budov	
Ulice, číslo: .....	
PSČ, místo: .....	
Typ budovy: .....	
Plocha obálky budovy: ..... m <sup>2</sup>	
Objemový faktor tvaru A/V: ..... m <sup>2</sup> /m <sup>3</sup>	
Celková energeticky vztažná plocha: ..... m <sup>2</sup>	
ENERGETICKÁ NÁROČNOST BUDOVY	
<b>Celková dodaná energie</b> (Energie na vstupu do budovy)	<b>Neobnovitelná primární energie</b> (Vliv provozu budovy na životní prostředí)
Měrné hodnoty kWh/(m <sup>2</sup> ·rok)	
Mimořádně úsporná <b>A</b> ← XXX	<b>Dop.</b> A ← XXX
Velmi úsporná <b>B</b> ← XXX	<b>XXX</b> B ← XXX
Úsporná <b>C</b> ← XXX	<b>XXX</b> C ← XXX
Méně úsporná <b>D</b> ← XXX	<b>XXX</b> D ← XXX
Nehospodárna <b>E</b> ← XXX	<b>XXX</b> E ← XXX
Velmi nehospodárna <b>F</b> ← XXX	<b>XXX</b> F ← XXX
Mimořádně nehospodárna <b>G</b> ← XXX	<b>XXX</b> G ← XXX
Hodnoty pro celou budovu MWh/rok	XX,X
	XX,X

listopad 2019

Odbor energetické účinnosti a úspor

## Abstrakt

Ministerstvo průmyslu a obchodu (dále jen „ministerstvo“) připravilo statistickou zprávu, jež představuje komplexní informaci o vývoji zpracování průkazů energetické náročnosti budov (dále jen „PENB“) po čtvrtletích roku 2019. Energetičtí specialisté mají zákonem č. 406/2000 Sb., o hospodaření energií, ve znění pozdějších předpisů (dále jen "zákon č. 406/2000 Sb."), povinnost průběžně předávat způsobem umožňujícím dálkový přístup do evidence ministerstva o provedených činnostech energetických specialistů údaje týkající se energetického auditu, energetického posudku, PENB, zprávy o kontrolách kotlů a rozvodů tepelné energie a zprávy o kontrolách klimatizačních systémů. Touto evidencí je databáze známá pod názvem ENEX, kterou podle § 11 odst. 1 písm. o) zákona č. 406/2000 Sb. vede ministerstvo.

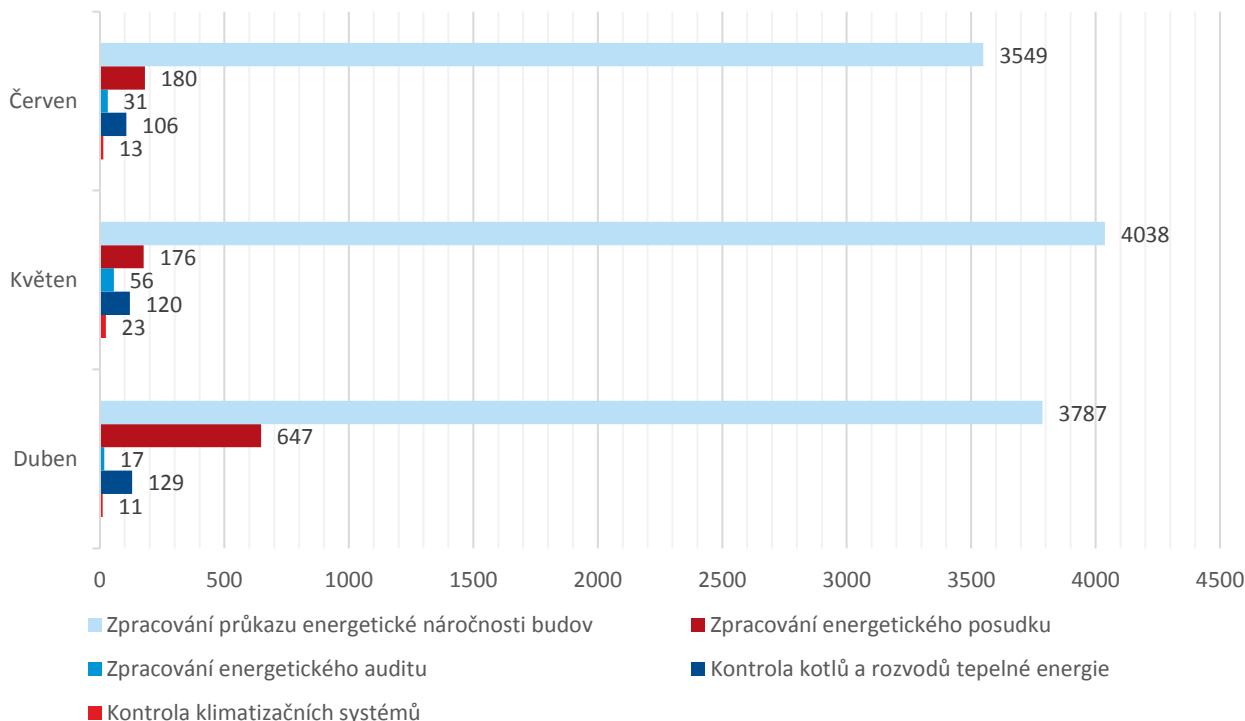
## Úvod

Tato zpráva přináší informace o statistice činností energetických specialistů v evidenci ENEX s primárním důrazem na PENB .

Za druhé čtvrtletí roku 2019 bylo v systému ENEX zavedeno 12 883 záznamů činnosti energetických specialistů. Tyto záznamy zadalo 739 aktivních energetických specialistů. Nejčastěji se specialisté věnovali zpracování PENB, celkem se jedná o 11 374 záznamů, viz graf níže.

Zdrojem dat je evidence o provedených činnostech energetických specialistů zvaná ENEX.

### Graf č. 1 Činnosti energetických specialistů za 2. čtvrtletí 2019



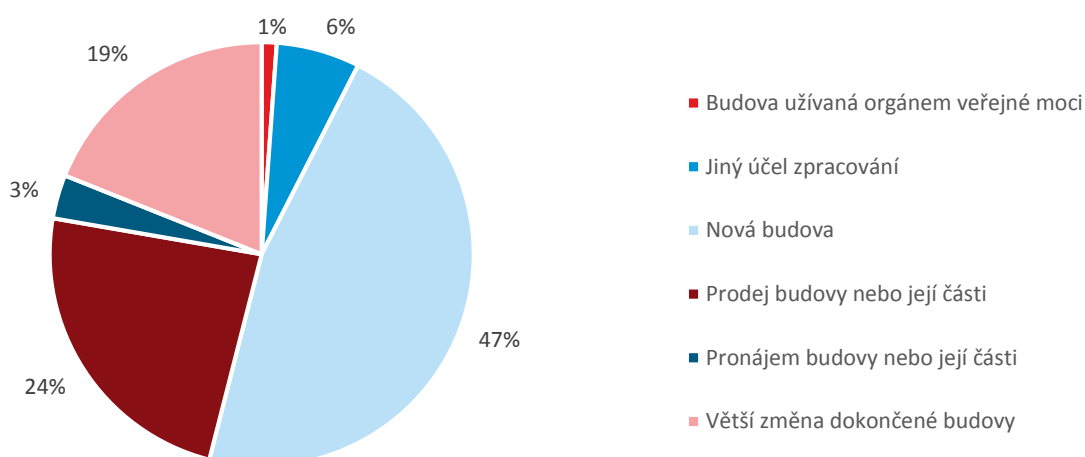
## Přehled (PENB) za II. čtvrtletí 2019

### Účel zpracování PENB

Dle zákona č. 406/2000 Sb. je stanovena povinnost zpracovat PENB v případech:

- výstavby nových budov,
- při větších změnách dokončených budov,
- pro budovy užívané orgánem veřejné moci, jejichž energeticky vztažná plocha je větší než 500 m<sup>2</sup> od roku 1. července 2013, respektive 250 m<sup>2</sup> od 1. července 2015
- prodeje či pronájmu budovy či její ucelené části.

Graf č. 2 Rozčlenění PENB dle účelu zpracování za 2. čtvrtletí 2019



Tabulka č. 1 Rozčlenění PENB dle účelu zpracování za 2019

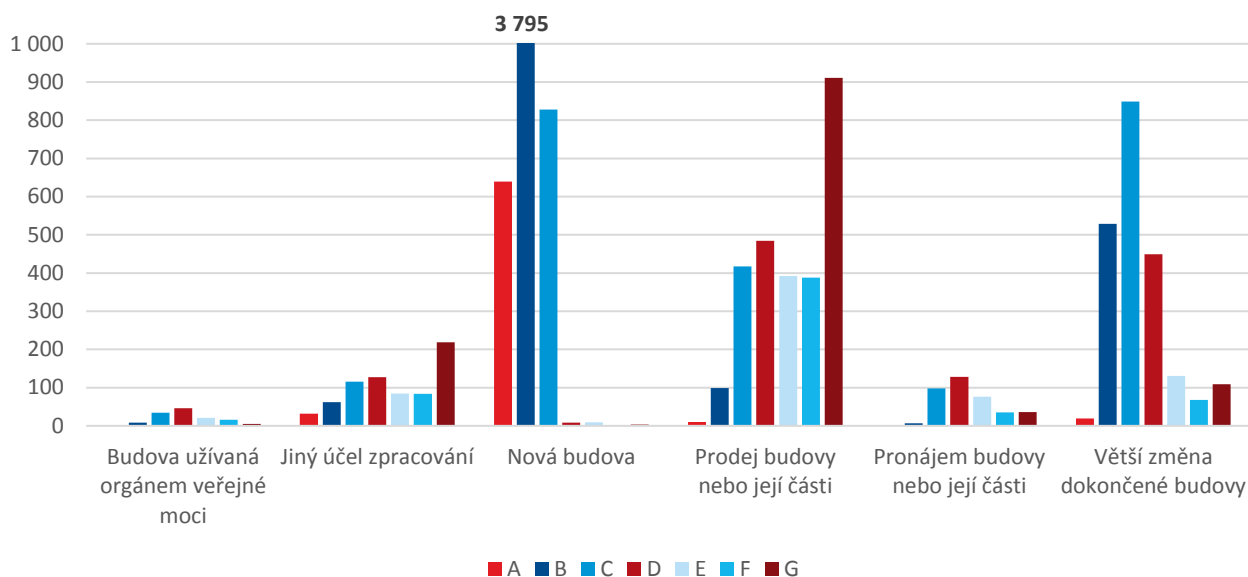
2019	Budova užívaná orgánem veřejné moci	Jiný účel zpracování	Nová budova	Prodej budovy nebo její části	Pronájem budovy nebo její části	Větší změna dokončené budovy
1. čtvrtletí	250	689	5 384	2 283	358	1 866
2. čtvrtletí	130	725	5 284	2 701	380	2 154
3. čtvrtletí	-	-	-	-	-	-
4. čtvrtletí	-	-	-	-	-	-

Za druhé čtvrtletí roku 2019 energetičtí specialisté zpracovali celkem 11 374 PENB, přičemž 47 % případů zpracovaných PENB bylo pro nové budovy.

Do kategorie „Jiný účel zpracování“ spadají budovy, v jejichž případě byl důvod zpracování PENB jiný než dle výše zmiňovaných zákonných povinností vycházející z § 7a zákona č. 406/2000 Sb. V této kategorii bylo zpracováno 725 PENB, **přičemž nejčastěji se jedná o PENB zpracované za účelem získání finanční podpory v rámci dotačních programů.** Primárně se jako zdůvodnění vyskytuje posouzení stávajícího stavu budovy pro účely dotačního programu Nová Zelená Úsporám (NZÚ), kam spadá téměř 2/3 budov v kategorii „Jiný účel

zpracování“, Integrovaného regionálního operačního programu (IROP), či již v menší míře zastoupení Operačního programu Životní prostředí či PANEL 2013+.

**Graf č. 3 Rozvrstvení klasifikačních tříd PENB dle účelu za 2. čtvrtletí roku 2019**



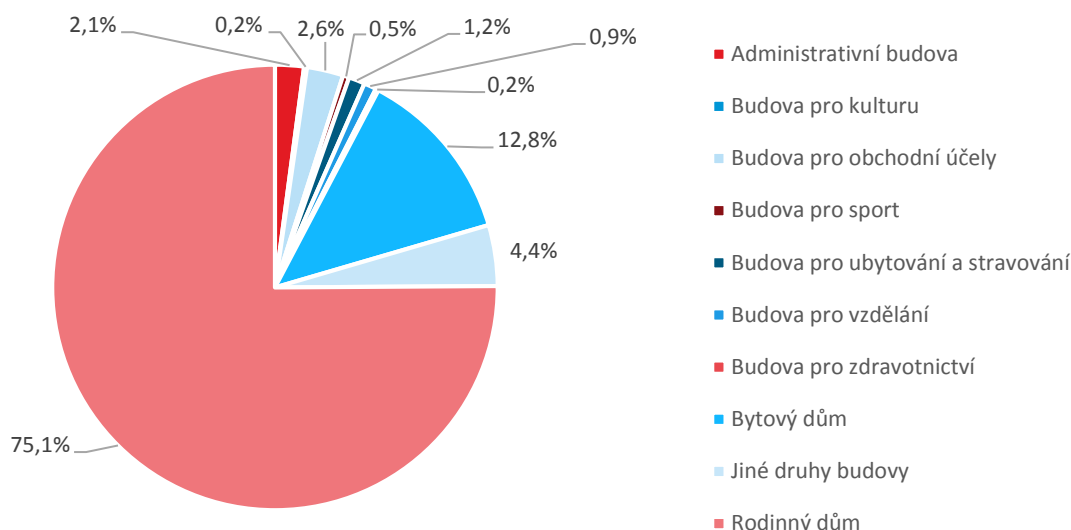
**Tabulka č. 2 Rozvrstvení klasifikačních tříd PENB dle účelu za 2. čtvrtletí roku 2019**

	A	B	C	D	E	F	G	Celkový součet
Budova užívaná orgánem veřejné moci	-	8	34	46	21	16	5	130
Jiný účel zpracování	32	62	116	127	85	84	219	725
Nová budova	639	3 795	828	8	9	2	3	5 284
Prodej budovy nebo její části	10	99	417	484	392	388	911	2 701
Pronájem budovy nebo její části	-	7	98	128	76	35	36	380
Větší změna dokončené budovy	19	529	849	449	131	68	109	2 154
Celkový součet	700	4 500	2 342	1 242	714	593	1 283	11 374

S ohledem na povinnost plnění požadavků na energetickou náročnost budovy s téměř nulovou spotřebou energie lze pozorovat **nejvyšší zastoupení PENB prokazující plnění požadavků energetické náročnosti u výstavby nových budov**. Primárně převažují budovy stavěné v klasifikační třídě energetické náročnosti B – celkem se jedná 3 795 budov<sup>1</sup>. Oproti tomu **nejvyšší zastoupení klasifikační třídy PENB G, tedy mimořádně nevhodných budov, se nachází v kategorii prodávaných budov či jejich ucelených částí**.

<sup>1</sup> V grafu č. 3 jsou budovy v klasifikační třídě energetické náročnosti B pro nové budovy znázorněny pouze do hodnoty 1 000, reálně však jejich počet přesáhl tuto hodnotu téměř 4násobně. S ohledem na vizuální znázornění rozvrstvení PENB u dalších kategorií, jsou zobrazeny výsledky pouze do 1 000 PENB.

**Graf č. 4 Rozdělení PENB dle typu budovy za 2. čtvrtletí roku 2019**



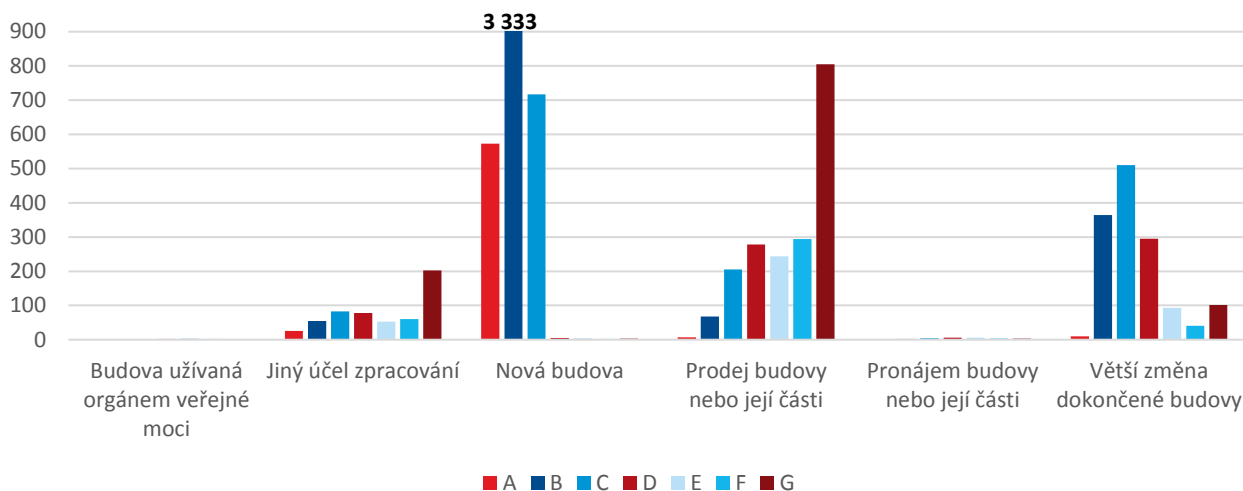
**Tabulka č. 3 Počet vypracovaných PENB za 2. čtvrtletí roku 2019**

	A	B	C	D	E	F	G	Celkový součet
Administrativní budova	9	62	65	45	24	16	17	238
Budova pro kulturu	2	7	3	6	2	2	2	24
Budova pro obchodní účely	9	60	91	111	16	5	9	301
Budova pro sport	7	20	15	1	3	1	5	52
Budova pro ubytování a stravování	2	35	31	30	16	8	12	134
Budova pro vzdělání	8	20	35	23	9	6	1	102
Budova pro zdravotnictví	-	12	3	4	4	1	-	24
Bytový dům	19	286	467	291	198	114	79	1 454
Jiné druhy budovy	28	175	113	67	38	38	44	503
Rodinný dům	616	3 823	1 519	664	404	402	1 114	8 542
Celkový součet	700	4 500	2 342	1 242	714	593	1 283	11 374

**Primárně jsou PENB zpracovávány pro rodinné a bytové domy, které celkem činí až 88 % PENB za 2. čtvrtletí roku 2019. Další nejvýznamnější kategorií jsou jiné druhy budov, kde se skrývají nezařazené budovy od garáží až po skladiště.**

Na následujícím grafu je možné sledovat rozdělení PENB v kategorii rodinných domů. S ohledem na to, že kategorie rodinných domů tvoří téměř 90 % zpracovaných PENB, jedná se o velmi podobné rozvrstvení kategorií jako v případě grafu č. 3, který zobrazuje rozvrstvení všech zpracovaných PENB za 2. čtvrtletí roku 2019.

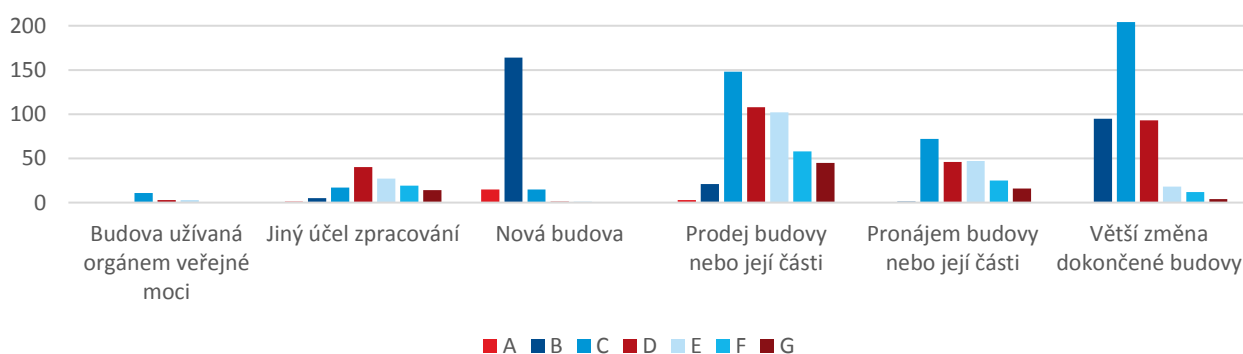
**Graf č. 5 Rozdělení PENB podle klasifikačních tříd u rodinných domů za 2. čtvrtletí roku 2019**



**Tabulka č. 4 Rozdělení PENB podle klasifikačních tříd u rodinných domů za 2. čtvrtletí roku 2019**

	A	B	C	D	E	F	G	Celkový součet
Budova užívaná orgánem veřejné moci	-	1	-	2	4	2	-	9
Jiný účel zpracování	26	55	83	78	53	60	202	557
Nová budova	573	3 333	717	5	4	2	3	4 637
Prodej budovy nebo její části	7	68	205	278	244	294	805	1 901
Pronájem budovy nebo její části	-	2	4	6	6	3	3	24
Větší změna dokončené budovy	10	364	510	295	93	41	101	1 414
<b>Celkový součet</b>	<b>616</b>	<b>3 823</b>	<b>1 519</b>	<b>664</b>	<b>404</b>	<b>402</b>	<b>1 114</b>	<b>8 542</b>

**Graf č. 6 Rozdělení PENB podle klasifikačních tříd u bytových domů za 2. čtvrtletí roku 2019**



**Tabulka č. 5 Rozdělení PENB podle klasifikačních tříd u bytových domů za 2. čtvrtletí roku 2019**

	A	B	C	D	E	F	G	Celkový součet
Budova užívaná orgánem veřejné moci	-	-	11	3	3	-	-	17
Jiný účel zpracování	1	5	17	40	27	19	14	123
Nová budova	15	164	15	1	1	-	-	196
Prodej budovy nebo její části	3	21	148	108	102	58	45	485
Pronájem budovy nebo její části	0	1	72	46	47	25	16	207
Větší změna dokončené budovy	0	95	204	93	18	12	4	426
<b>Celkový součet</b>	<b>19</b>	<b>286</b>	<b>467</b>	<b>291</b>	<b>198</b>	<b>114</b>	<b>79</b>	<b>1 454</b>

## Celkové rozdělení PENB dle měsíce zpracování

Tabulka č. 6 Počet vypracovaných PENB za 2. čtvrtletí roku 2019

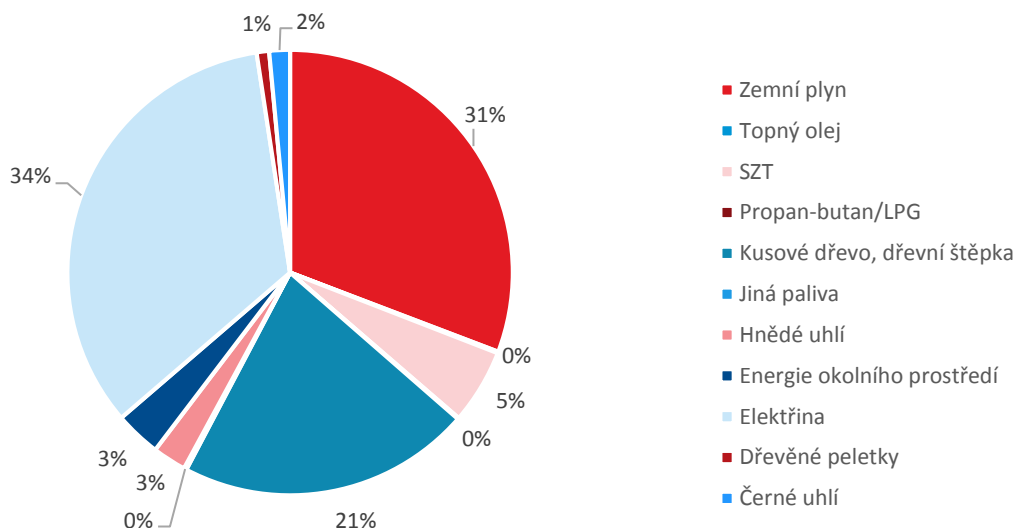
2019	A	B	C	D	E	F	G	Celkový součet PENB
Leden	203	1 331	682	343	181	160	309	3 209
Únor	215	1 347	748	350	203	178	296	3 337
Březen	235	1 862	863	421	267	226	410	4 284
<b>1. čtvrtletí</b>	<b>653</b>	<b>4 540</b>	<b>2 293</b>	<b>1 114</b>	<b>651</b>	<b>564</b>	<b>1 015</b>	<b>10 830</b>
Duben	226	1 510	807	405	245	181	413	3 787
Květen	270	1 600	826	432	249	227	434	4 038
Červen	204	1 390	709	405	220	185	436	3 549
<b>2. čtvrtletí</b>	<b>700</b>	<b>4 500</b>	<b>2 342</b>	<b>1 242</b>	<b>714</b>	<b>593</b>	<b>1 283</b>	<b>11 374</b>
Červenec	-	-	-	-	-	-	-	-
Srpen	-	-	-	-	-	-	-	-
Září	-	-	-	-	-	-	-	-
<b>3. čtvrtletí</b>	<b>-</b>	<b>-</b>	<b>-</b>	<b>-</b>	<b>-</b>	<b>-</b>	<b>-</b>	<b>-</b>
Říjen	-	-	-	-	-	-	-	-
Listopad	-	-	-	-	-	-	-	-
Prosinec	-	-	-	-	-	-	-	-
<b>4. čtvrtletí</b>	<b>-</b>	<b>-</b>	<b>-</b>	<b>-</b>	<b>-</b>	<b>-</b>	<b>-</b>	<b>-</b>
<b>2019</b>	<b>1 353</b>	<b>9 040</b>	<b>4 635</b>	<b>2 356</b>	<b>1 365</b>	<b>1 157</b>	<b>2 298</b>	<b>22 204</b>

## Rozdělení energonositelů na vytápění dle PENB

Mezi sledované kategorie v PENB patří využívané energonositele, způsob vytápění, chlazení, větrání či úprava vlhkosti vzduchu nebo osvětlení. Dále je možné sledovat, zda je na budově či pomocných objektech umístěna výrobní energie, případně jaká a kolik energie vyprodukuje.

V následujícím grafu můžeme sledovat, jaké energonositele patří mezi nejfrekventovaněji zastoupené při vytápění nových a stávajících budov.

**Graf č. 7 Podíl energonositelů na vytápění za 2. čtvrtletí 2019**

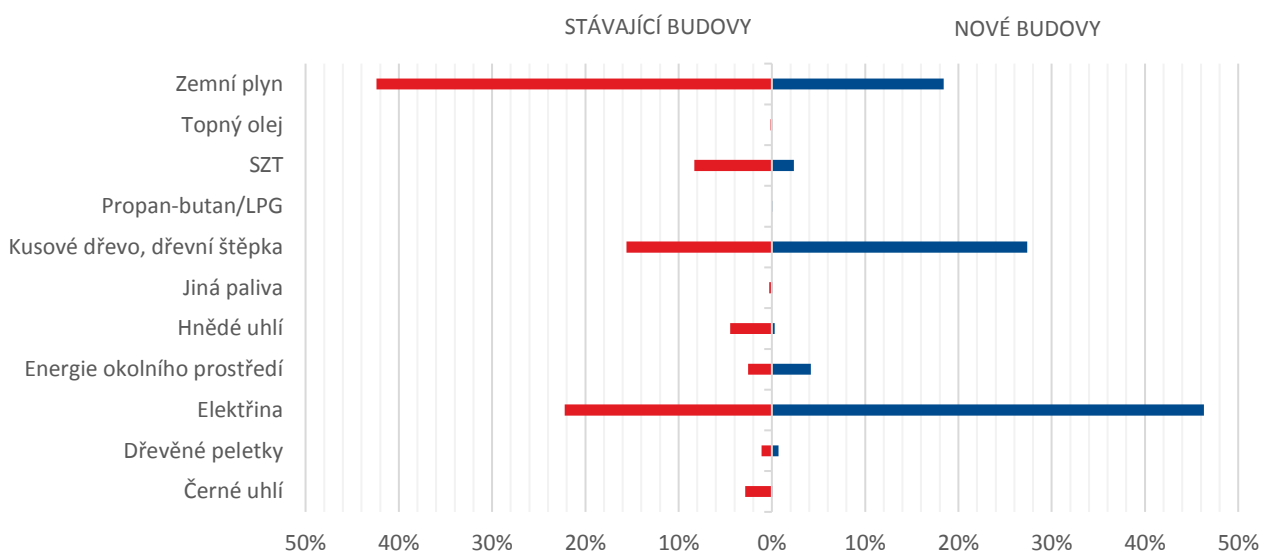


**Tabulka č. 7 Zastoupení energonositelů vytápění v PENB**

2019	1. čtvrtletí	2. čtvrtletí	3. čtvrtletí	4. čtvrtletí
Zemní plyn	7 246	7 314	-	-
Topný olej	14	27	-	-
SZT	1 495	1 291	-	-
Propan-butan/LPG	9	21	-	-
Kusové dřevo, dřevní štěpka	4 947	5 060	-	-
Jiná paliva	46	46	-	-
Hnědé uhlí	511	581	-	-
Energie okolního prostředí	622	794	-	-
Elektřina	7 717	8 053	-	-
Dřevěné peletky	139	215	-	-
Černé uhlí	386	358	-	-
Celkem	23 132	23 760	-	-



**Graf č. 8 Zastoupení podílu energonositelů na vytápění všech stávajících a nových budov dle PENB za 2. čtvrtletí 2019**

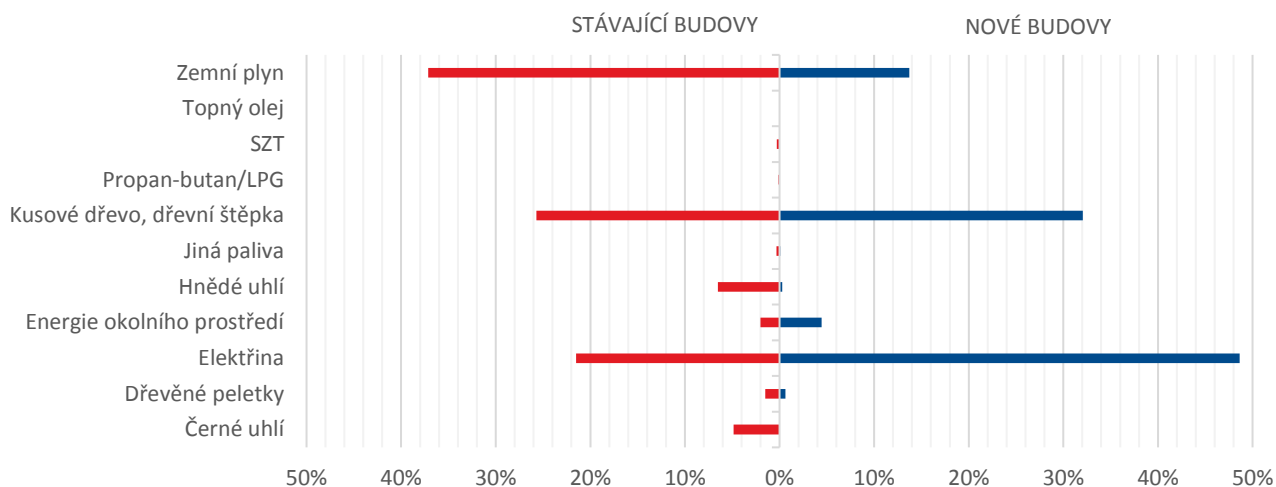


Z grafu je zřejmé, že stávající budovy mají vytápění založené primárně na zemním plynu v menší míře také na elektřině, dřevu či ze soustavy zásobování tepelnou energií (v grafu označena jako SZT). U nových budov se tento trend pozměnil. Primární zastoupení při vytápění připadá elektřině, která je následovaná kusovým dřevem či dřevní štěpkou a až na třetím místě se nachází zemní plyn. Zásadní nárůst je možné sledovat u vytápění za pomoci energie okolního prostředí, tedy tepelnými čerpadly, které vykazují stoupající trend.

**Tabulka č. 8 Zastoupení počtu energonositelů na vytápění všech stávajících a nových budov dle PENB**

2019	1. čtvrtletí		2. čtvrtletí		3. čtvrtletí		4. čtvrtletí	
	Stávající	Nové	Stávající	Nové	Stávající	Nové	Stávající	Nové
Zemní plyn	4 870	2 376	5 194	2 120	-	-	-	-
Topný olej	13	1	20	7	-	-	-	-
SZT	1 204	291	1 020	271	-	-	-	-
Propan-butan/LPG	7	2	10	11	-	-	-	-
Kusové dřevo, dřevní štěpka	1 703	3 244	1 909	3 151	-	-	-	-
Jiná paliva	24	22	35	11	-	-	-	-
Hnědé uhlí	477	34	548	33	-	-	-	-
Energie okolního prostředí	184	438	312	482	-	-	-	-
Elektřina	2 171	5 546	2 722	5 331	-	-	-	-
Dřevěné peletky	73	66	134	81	-	-	-	-
Černé uhlí	369	17	349	9	-	-	-	-
<b>Celkem</b>	<b>11 095</b>	<b>12 037</b>	<b>12 253</b>	<b>11 507</b>	-	-	-	-

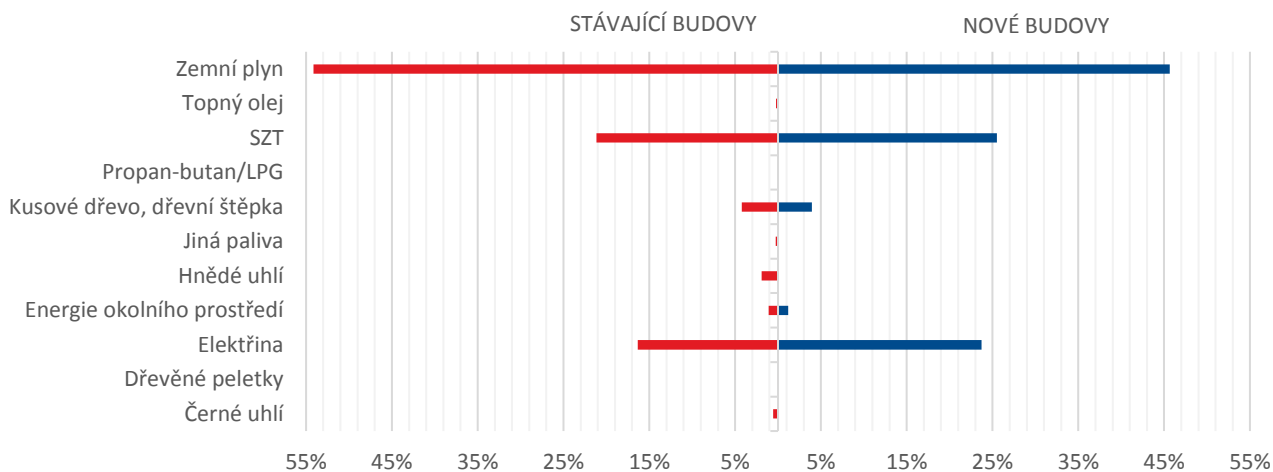
**Graf č. 9 Zastoupení podílu energonositelů na vytápění stávajících a nových RODINNÝCH domů dle PENB za 2. čtvrtletí 2019**



**Tabulka č. 9 Zastoupení počtu energonositelů na vytápění stávajících a nových RODINNÝCH domů dle PENB**

2019	1. čtvrtletí		2. čtvrtletí		3. čtvrtletí		4. čtvrtletí	
	Stávající	Nové	Stávající	Nové	Stávající	Nové	Stávající	Nové
Zemní plyn	1 995	1 522	2366	1313	-	-	-	-
Topný olej	2	1	4		-	-	-	-
SZT	9	13	18	4	-	-	-	-
Propan-butan/LPG	3	2	7	2	-	-	-	-
Kusové dřevo, dřevní štěpka	1 445	3 157	1637	3066	-	-	-	-
Jiná paliva	11	11	20	8	-	-	-	-
Hnědé uhlí	340	24	416	26	-	-	-	-
Energie okolního prostředí	102	375	129	424	-	-	-	-
Elektřina	1 142	4 653	1370	4651	-	-	-	-
Dřevěné peletky	56	51	96	60	-	-	-	-
Černé uhlí	259	17	310	6	-	-	-	-
<b>Celkem</b>	<b>5 364</b>	<b>9 826</b>	<b>6 373</b>	<b>9 560</b>	-	-	-	-

**Graf č. 10 Zastoupení podílu energonositelů na vytápění stávajících a nových BYTOVÝCH domů dle PENB za 2. čtvrtletí 2019**



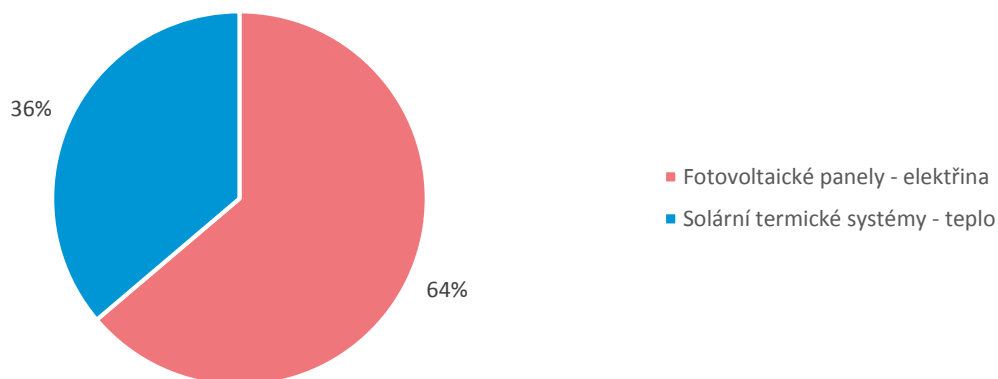
**Tabulka č. 10 Zastoupení počtu energonositelů na vytápění stávajících a nových BYTOVÝCH domů dle PENB**

2019	1. čtvrtletí		2. čtvrtletí		3. čtvrtletí		4. čtvrtletí	
	Stávající	Nové	Stávající	Nové	Stávající	Nové	Stávající	Nové
Zemní plyn	1 531	231	1 663	231	-	-	-	-
Topný olej	0	0	7	-	-	-	-	-
SZT	671	95	650	129	-	-	-	-
Propan-butan/LPG	1	0	-	-	-	-	-	-
Kusové dřevo, dřevní štěpka	141	19	130	20	-	-	-	-
Jiná paliva	6	4	8	0	-	-	-	-
Hnědé uhlí	68	2	59	-	-	-	-	-
Energie okolního prostředí	5	6	34	6	-	-	-	-
Elektřina	493	165	502	120	-	-	-	-
Dřevěné peletky	1	0	2	-	-	-	-	-
Černé uhlí	75	0	17	-	-	-	-	-
<b>Celkem</b>	<b>2 992</b>	<b>522</b>	<b>3 072</b>	<b>506</b>	-	-	-	-

## Rozdělení výroby energie dle PENB

U vlastní výroby energie mají hlavní zastoupení solární termické systémy sloužící pro ohřev vody a také fotovoltaické panely.

**Graf č. 11 Rozdělení zdrojů dle výroby energie v kWh/rok za 2. čtvrtletí 2019**

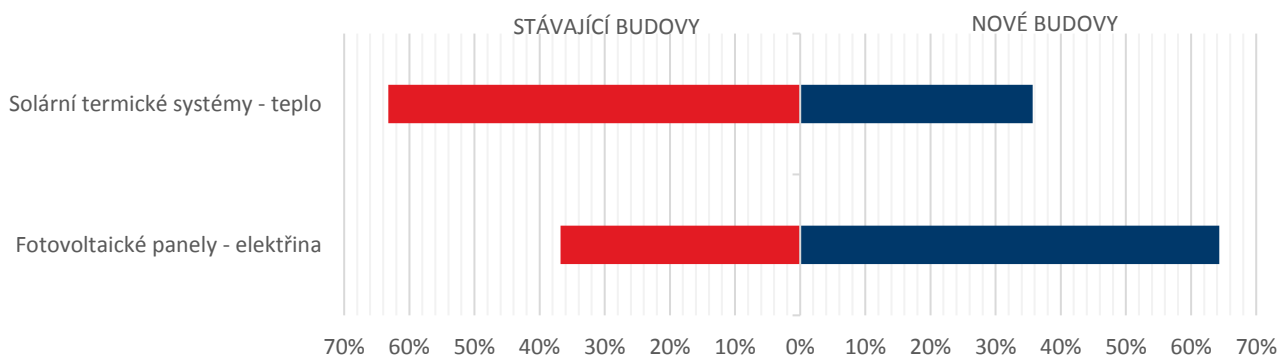


Zastoupení fotovoltaických panelů a solárních termických systému se začíná zvolna lišit. Solární termické systému začínají být zvolna, zejména u nových staveb, nahrazovány fotovoltaickými panely viz tabulka č. 11.

**Tabulka č. 11 Rozdělení zdrojů výroby energie dle počtu instalací u stávajících a nových budov**

2019	Instalace výroby energie	Fotovoltaické panely - elektřina	Solární termické systémy - teplo
1. čtvrtletí	Stávající	48	90
	Nové	251	212
	Celkem	299	302
2. čtvrtletí	Stávající	75	129
	Nové	283	157
	Celkem	358	286
3. čtvrtletí	Stávající	-	-
	Nové	-	-
	Celkem	-	-
4. čtvrtletí	Stávající	-	-
	Nové	-	-
	Celkem	-	-

**Graf č. 12 Podíl zdrojů výroby energie u stávajících a nových budov za 2. čtvrtletí 2019**

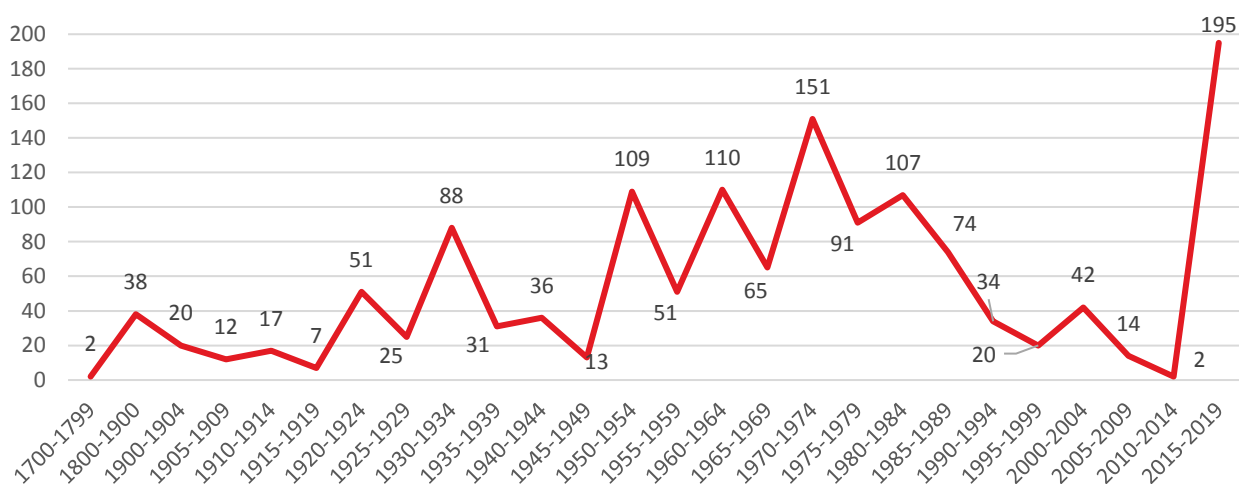


## Informace o fondu budov z PENB

Skutečnost o rozložení budov v jednotlivých klasifikačních třídách energetické náročnosti reflektuje i následující graf znázorňující rozvrstvení stáří budov, u kterých byly zpracovány PENB a zaznamenány informace o roce původu budovy<sup>2</sup>. Mezi základní identifikační údaje budovy v PENB patří mimo jiné také datum uvedení budovy do provozu, respektive u nové budovy se jedná o předpokládané datum uvedení do provozu. Na základě této informace je možné přibližně sledovat vývoj rekonstrukce fondu budov, pro které je vydáno stavební povolení nebo ohlášení viz § 7 odst. 2 zákona č. 406/2000 Sb. Mezi primární identifikátory tohoto vývoje patří PENB, které byly zpracovány pro větší změnu dokončené budovy. Tato větší změna je definována v zákoně 406/2000 Sb., jako změna na více než 25% celkové plochy obálky budovy.

S ohledem na povinnost dle § 7 zákona č. 406/2000 Sb., při podání žádosti o stavební povolení, žádosti o společné povolení, kterým se stavba umísťuje a povoluje, žádosti o změnu stavby před jejím dokončením s dopadem na její energetickou náročnost nebo ohlášení stavby doložit formou PENB, který obsahuje energetické zhodnocení budovy, je třeba brát v potaz, že počet udělených stavebních povolení neodpovídá počtu zpracovaných PENB pro nové budovy pro dané období. Důvodem může být jak nutnost PENB přepracovat, případně posunutí roku výstavby.

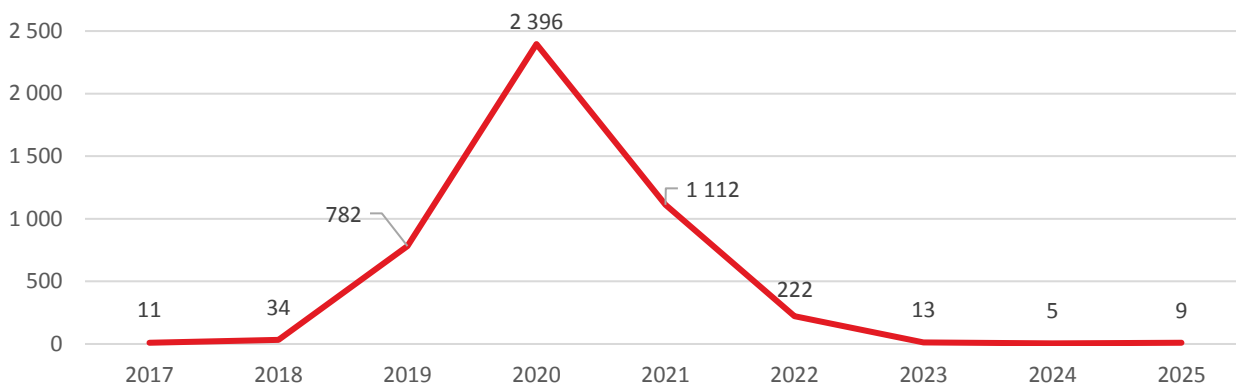
**Graf č. 13 Rok výstavby budovy, u nichž byl zpracován PENB za 2. čtvrtletí 2019 z důvodu větší změny dokončené budovy**



Vývoj PENB pro nové budovy je znázorněn na následujícím grafu. Primárně jsou plánovány budovy na rok 2019 -2021, nicméně pro některé budovy jsou již zpracovány PENB na roky následující.

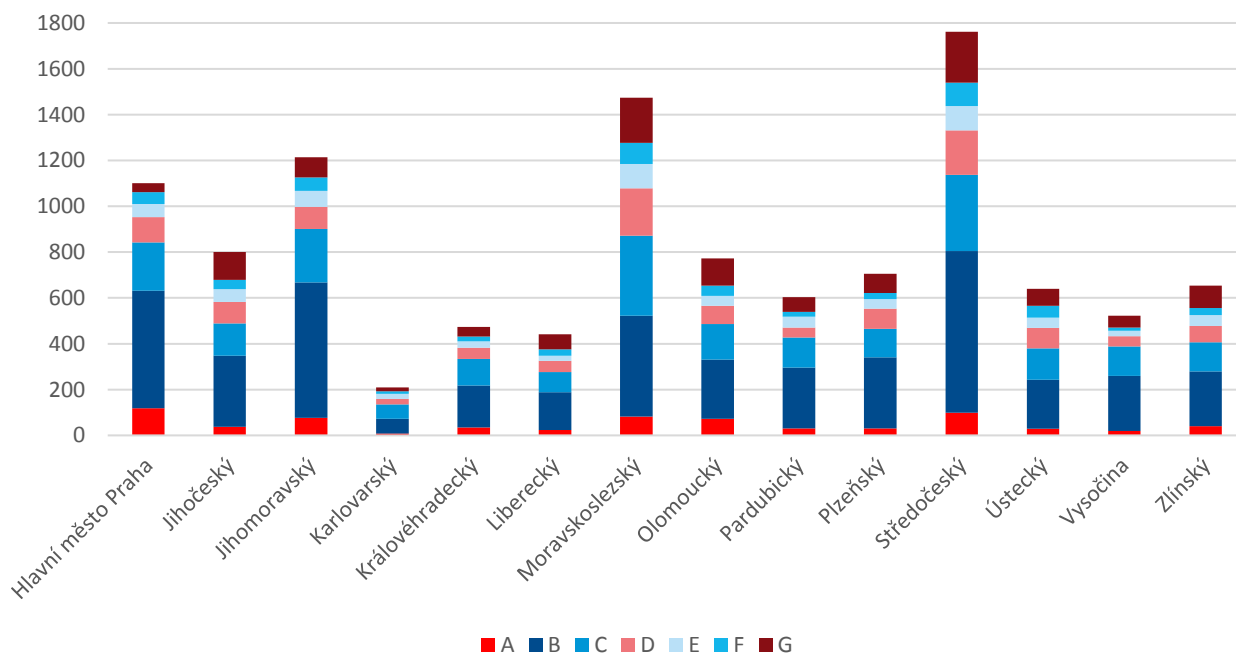
<sup>2</sup> Ne všechny budovy, respektive PENB mají tuto informaci vyplněnou.

**Graf č. 14 Rok výstavby nové budovy, na kterou byl zpracován PENB za 2. čtvrtletí 2019**



Rozvrstvení zpracování PENB napříč kraji předkládá základní obraz, kde je v oblasti budov nečastější aktivita. Zdaleka nejčastěji jsou zpracovávány v kraji Středočeském.

**Graf č. 15 Rozdělení zpracování PENB dle krajů za 2. čtvrtletí 2019**



## Vývoj průkazů energetické náročnosti budov (PENB)

Komplexní sběr dat databází ENEX byl zahájen k 8. 6. 2016 spuštěním upravené verze databáze, kde již bylo možné sbírat data v jejich širší podobě. Pravidelné zadávání dat do databáze ENEX však bylo zahájeno až k roku 2017, z toho důvodu je i následující tabulka datována k tomuto období.

Tabulka č. 12 Vývoj jednotlivých klasifikačních tříd PENB

	A	B	C	D	E	F	G	Celkový součet
1. Q 2017	369	3 255	1 672	883	585	480	728	7 972
2. Q 2017	533	4 164	2 187	1 139	826	643	1 339	10 831
3. Q 2017	504	3 410	1 786	871	616	529	1 067	8 783
4. Q 2017	416	3 610	1 581	871	643	552	1 049	8 722
1. Q 2018	537	3 987	1 816	940	636	528	1 065	9 509
2. Q 2018	562	4 241	1 882	1 030	707	600	1 321	10 343
3. Q 2018	562	3 501	1 594	891	561	466	1 117	8 692
4. Q 2018	542	3 599	1 727	867	620	492	1 096	8 943
1. Q 2019	653	4 540	2 293	1 114	651	564	1 015	10 830
2. Q 2019	700	4 500	2 342	1 242	714	593	1 283	11 374
<b>Celkový součet</b>	5 378	38 807	18 880	9 848	6 559	5 447	11 080	95 999

Trvale nejčastější klasifikační třídou PENB je kategorie B – velmi úsporná, která bývá nejméně zastoupena u nových budov. Následují PENB s klasifikační třídou C – úsporná, které z pohledu **zákonu č. 406/2000 Sb., ještě splňují požadavky na energetickou náročnost budov u nových budov či budov, kde proběhla větší změna**, tj. změna na více než 25% celkové plochy obálky budovy. Početné zastoupení PENB s klasifikačních třídách D – G vychází z dalších úkonů, které kladou nárok na zpracování PENB jako je např. prodej budovy nebo její části, či pronájem budovy nebo její části.

Tabulka č. 13 Vývoj klasifikačních tříd PENB po čtvrtletí u nových budov

	A	B	C	D	E	F	G	Celkový součet
1. Q 2017	361	2 978	690	10	15	8	9	4 071
2. Q 2017	556	3 874	831	13	6	3	7	5 290
3. Q 2017	483	3 146	681	12	2	3	3	4 330
4. Q 2017	473	3 340	600	13	2	1	1	4 430
1. Q 2018	529	3 702	714	4	2	4	5	4 960
2. Q 2018	562	3 926	772	15	5	3	2	5 285
3. Q 2018	577	3 329	685	13	2	2	1	4 609
4. Q 2018	588	3 494	771	7	6	2	2	4 870
1. Q 2019	600	3 886	880	9	3	4	2	5 384
2. Q 2019	639	3 795	828	8	9	2	3	5 284
<b>Celkový součet</b>	5 368	35 470	7 452	104	52	32	35	48 513